

SZCZEGÓŁOWA SPECYFIKACJA TECHNICZNA
WYKONANIA I ODBIORU ROBÓT BUDOWLANYCH
ROBOTY W ZAKRESIE STOLARKI BUDOWLANEJ

Kod CPV 45421000-4 SST B.14.00.

1. CZĘŚĆ OGÓLNA

1.1. Nazwa nadana zamówieniu przez zamawiającego:

Roboty związane z montażem stolarki budowlanej.

1.2. Przedmiot SST

Przedmiotem niniejszej szczegółowej specyfikacji technicznej (SST) są wymagania dotyczące wykonania i odbioru montażu drzwi i okien w budynku.

1.3. Zakres stosowania SST

Niniejsza szczegółowa specyfikacja techniczna (SST) jest dokumentem przetargowym i kontraktowym przy zleceniu i realizacji robót wymienionych w pkt. 1.2., a objętych zamówieniem określonym w pkt. 1.8. Odstępstwa od wymagań podanych w niniejszej specyfikacji mogą mieć miejsce tylko w przypadkach prostych robót o niewielkim znaczeniu, dla których istnieje pewność, że podstawowe wymagania będą spełnione przy zastosowaniu metod wykonania wynikających z doświadczenia oraz uznanych reguł i zasad sztuki budowlanej oraz przy uwzględnieniu przepisów bhp.

1.4. Przedmiot i zakres robót objętych SST

Specyfikacja dotyczy montażu drzwi, okien z PCW, aluminium oraz z elementów szklanych i obejmuje wykonanie następujących czynności:

- przygotowanie ościeży do wbudowania drzwi i okien,
- usytuowanie i mocowanie drzwi i okien dla otworów,
- uszczelnienie i izolację oraz osadzenie parapetów i obróbek.

Przygotowanie miejsc osadzenia okien i drzwi zewnętrznych w warstwie ocieplenia bez użycia elementów stalowych powodujących mostki termiczne.

Uszczelnienie styku ramy okna lub drzwi zewnętrznych z murem.

Przedmiotem specyfikacji jest także określenie wymagań odnośnie właściwości materiałów wykorzystywanych do montażu okien i drzwi oraz wymagań dotyczących wykonania i odbiorów robót montażowych.

1.5. Określenia podstawowe

Określenia podane w niniejszej Specyfikacji są zgodne z odpowiednimi normami, w szczególności PN-B-91000, oraz określeniami podanymi w OST „Wymagania ogólne” Kod CPV 45000000-7, pkt 1.4, a także zdefiniowanymi poniżej:

Okno – ruchoma lub stała część ściany zewnętrznej zapewniająca odpowiednią izolacyjność i przepuszczalność światła. Okno składa się z ościeżnicy i z jednego lub więcej oszklonych skrzydeł lub z samej oszklonej ościeżnicy.

Ościeżnica – rama służąca do zamocowania skrzydeł lub szyby i osadzenia wyrobu na stałe w otworze budowlanym.

Krosno – rama zastępująca ościeżnicę lub stanowiąca jej uzupełnienie od strony zewnętrznej. Grubość elementów krosna jest mniejsza od szerokości.

Skrzydło – ruchoma część okna (naświetla), drzwi lub wrót zamocowana w ościeżnicy, krośnie lub bezpośrednio w otworze budowlanym.

Skrzydło prawe – skrzydło, które w widoku od strony zawiasów ma zawiasy z prawej strony a po zamocowaniu w ościeżnicy (krośnie) lub bezpośrednio w otworze budowlanym, obrót jego przy zamykaniu jest zgodny z ruchem wskazówek zegara.

Skrzydło lewe – skrzydło, które w widoku od strony zawiasów ma zawiasy z lewej strony a po zamocowaniu w ościeżnicy (krośnie) lub bezpośrednio w otworze budowlanym, obrót jego przy zamykaniu jest przeciwny do ruchu wskazówek zegara.

Drzwi balkonowe – ruchoma część ściany mająca cechy konstrukcyjne okna, spełniająca jednocześnie funkcję okna i drzwi.

Naświetle – ruchoma lub stała część ściany, przepuszczająca światło pomiędzy pomieszczeniami. Naświetle składa się z ościeżnicy i oszklonego skrzydła lub z samej oszklonej ościeżnicy.

Okno i drzwi balkonowe krosnowe – okno i drzwi balkonowe mające jedną warstwę skrzydeł, w których zamiast ościeżnicy występuje krosno.

Okno i drzwi balkonowe jednoramowe – okno i drzwi balkonowe mające jedną warstwę skrzydeł, szklonych szybami zespolonymi.

Okno i drzwi balkonowe zespolone – okno i drzwi balkonowe mające dwie warstwy skrzydeł, w którym skrzydło zewnętrzne i wewnętrzne połączone jest w jeden zespół.

Okno i drzwi balkonowe skrzynkowe – okno i drzwi balkonowe mające dwie warstwy skrzydeł, w którym na zewnętrznej stronie ościeżnicy jest umocowane krosno, umożliwiające otwieranie skrzydeł zewnętrznych do wewnątrz pomieszczenia.

Okno i drzwi balkonowe półskrzynkowe – okno i drzwi balkonowe mające dwie warstwy skrzydeł, w którym na zewnętrznej stronie progu i nadproża są umocowane krośniaki, umożliwiające otwieranie skrzydeł zewnętrznych do wewnątrz pomieszczenia.

Okno i drzwi balkonowe ościeżnicowe (polskie) – okno i drzwi balkonowe mające dwie warstwy skrzydeł, w którym skrzydła zewnętrzne otwierają się na zewnątrz a wewnętrzne do wewnątrz pomieszczenia.

Okno i drzwi balkonowe jednodelne – okno i drzwi balkonowe, które w widoku między stojakami ościeżnicy ma jedno skrzydło.

Okno i drzwi balkonowe dwudzielne – okno i drzwi balkonowe, które w widoku między stojakami ościeżnicy ma dwa skrzydła umieszczone obok siebie.

Okno trój- i wielodzielne – okno, które w widoku między stojakami ościeżnicy ma trzy lub więcej skrzydeł umieszczonych obok siebie.

Okno jednorzędowe – okno, które w widoku między progiem i nadprożem ma jedno skrzydło lub jeden rząd skrzydeł.

Okno dwu-, trój- i wielorzędowe (wielopoziomowe) – okno, które w widoku między progiem i nadprożem ma dwa, trzy lub więcej rzędów skrzydeł umieszczonych nad sobą.

Okno nieotwierane (stałe) – okno, w którym szyby osadzone są bezpośrednio w ościeżnicy lub krośnie.

Okno otwierane stałe – okno zawierające jedno lub wiele skrzydeł otwieranych oraz nieotwierane szklone części.

Okno i drzwi balkonowe rozwierane – okno i drzwi balkonowe, w których skrzydła są otwierane przez ich obrót względem osi pionowej przechodzącej przez boczne krawędzie skrzydeł.

Okno, naświetle uchylne – okno, naświetle, w którym są skrzydła otwierane przez obrót względem osi poziomej, przechodzącej przez dolną krawędź skrzydła.

Okno odchylne – okno, w którym skrzydła są otwierane przez obrót względem osi poziomej, przechodzącej przez górną krawędź skrzydła.

Okno obrotowe – okno, w którym skrzydła są otwierane przez obrót względem osi pionowej nie przechodzącej przez krawędzie skrzydła.

Okno przechylne – okno, w którym skrzydła są otwierane względem osi poziomej nie przechodzącej przez krawędzie skrzydła.

Okno przesuwane – ono, w którym skrzydła są otwierane przez przesunięcie w kierunku poziomym lub pionowym w płaszczyźnie równoległej do płaszczyzny ściany.

Jednostka ładunkowa kontenerowa – jednostka ładunkowa uformowana przy użyciu kontenera.

1.6. Ogólne wymagania dotyczące robót

Wykonawca robót jest odpowiedzialny za jakość ich wykonania oraz za zgodność z dokumentacją projektową, specyfikacjami technicznymi i poleceniami Inspektora nadzoru.

Ogólne powszechnie stosowane wymagania dotyczące robót podano w OST „Wymagania ogólne” Kod CPV 45000000-7, pkt. 1.5.

1.7. Dokumentacja montażu okien i drzwi balkonowych

Montaż okien i drzwi należy wykonywać na podstawie dokumentacji, której wykaz oraz podstawy prawne sporządzenia podano w OST „Wymagania ogólne” Kod CPV 45000000-7, pkt. 1.6.

2. WYMAGANIA DOTYCZĄCE WŁAŚCIWOŚCI MATERIAŁÓW

2.1. Ogólne wymagania dotyczące materiałów, ich pozyskiwania i składowania podano w OST „Wymagania ogólne” Kod CPV 45000000-7, pkt 2

2.2. Rodzaje materiałów

Materiały i wyroby stosowane przy montażu okien i drzwi:

- okna i drzwi ,
- obróbki,
- materiały i systemy uszczelniające,
- inne wyroby i materiały.

Wszystkie materiały do wykonania robót montażowych okien i drzwi powinny odpowiadać wymaganiom zawartym w dokumentach odniesienia (normach, aprobaty technicznych).

2.2.1. Okna i drzwi

Okna i drzwi powinny posiadać właściwości eksploatacyjne określone i sklasyfikowane przez producenta zgodnie z PN-EN 14351-1:2006.

Ponadto producent powinien określić materiał (materiały), z których okna i drzwi są wykonane, łącznie z wszelkimi zastosowanymi powłokami i/lub środkami ochronnymi. Ta zasada powinna być zrealizowana w odniesieniu do wszystkich elementów składowych, mających wpływ na trwałość wyrobów przy ich użytkowaniu, poprzez powołanie odpowiednich norm lub aprobat technicznych.

Producent powinien również podać informacje dotyczące konserwacji okien i drzwi oraz ich części podlegających wymianie. Według PN-EN 14351-1:2006 wymagane właściwości okien i drzwi powinny być określone zgodnie z zasadami podanymi w dokumentach odniesienia zestawionych w tablicy 1 i sklasyfikowane według tablicy:

Zamówienie stolarki okiennej i drzwiowej powinno się odbyć po zmierzeniu poszczególnych otworów w ścianach z uwzględnieniem dopuszczalnych odchyłek oraz luzów montażowych.

Rozwiązania materiałowo-konstrukcyjne wraz z wymaganiami jakościowymi, parametry techniczne oraz właściwości eksploatacyjne wbudowywanych okien i drzwi powinny być zgodne z dokumentacją projektową.

Stolarka okienna EI60

Stolarka okienna wypełniona szkłem bezpiecznym z profili stalowych z których w wersji izolowanej z odpornością ogniową. Stalowe profile łączone przez spawanie dają konstrukcjom niezwykłą trwałość i odporność na uszkodzenia. Okna do zastosowań w obiektach użyteczności publicznej.

Stolarka:

Okna z PCV z ramką dystansową wykonaną z tworzywa sztucznego o niskim współczynniku przenikania ciepła, profil okienny wielokomorowy z wkładką termoizolacyjną o współczynniku przenikania ciepła 0,7-0,8 W/m²K, pakiet trzyszybowy, w którym przestrzeń międzyszybowa wypełniona jest gazem szlachetnym (argon lub krypton), zewnętrzna powierzchnia szyby wewnętrznej oraz wewnętrzna powierzchnia szyby zewnętrznej pokryte powłoką niskoemisyjną, wewnętrzna powierzchnia szyby pokryta powłoką refleksyjną ograniczającą ucieczkę ciepła, współczynnik przenikania ciepła pakietu szybowego wynosi 0,6-0,7 W/m²K.

Całkowity współczynnik przenikania ciepła dla okna pasywnego nie może przekraczać $0,8 \text{ W/m}^2\text{K}$. Kolor do uzgodnienia z inwestorem;

Okna przeciwpożarowe z profili aluminiowych połączonych ze sobą przekładką termiczną z poliamidu zbrojonego włóknem szklanym, tworzących profil trzykomorowy; dodatkowe zastosowanie uszczelek pęczniejących pod wpływem temperatury, zapewniają doszczelnienie stolarki w czasie pożaru. Profil aluminiowy o podwyższonej izolacyjności cieplnej. Współczynnik przenikania ciepła $U=0,8 \text{ W/m}^2\text{K}$.

Drzwiowa wewnętrzna:

Drzwi wewnętrzne wykończone okleiną HPL, z osprzętem ze stali nierdzewnej kwasoodpornej, o podwyższonej dźwiękoszczelności w kolorze do uzgodnienia z inwestorem. Zamocowane na trzech zawiasach. Klamki stalowe.

Drzwi wewnętrzne przeciwpożarowe z profili aluminiowych połączonych ze sobą przekładką termiczną z poliamidu zbrojonego włóknem szklanym, tworzących profil trzykomorowy; dodatkowe zastosowanie uszczelek pęczniejących pod wpływem temperatury, zapewniają doszczelnienie stolarki w czasie pożaru. Zamocowane na trzech zawiasach. Dwuskrzydłowe przeszklone o odporności ogniowej EI30, EI60.

Drzwiowa zewnętrzna:

Drzwi z profili aluminiowych połączonych ze sobą przekładką termiczną z poliamidu zbrojonego włóknem szklanym, tworzących profil trzykomorowy; tzw. ciepłe. Szklone zestawami dwukomorowymi ze szkłem antywłamaniowym. Zamocowane na trzech zawiasach. Współczynnik przenikania ciepła drzwi $U=0,8 \text{ W/m}^2\text{K}$.

Drzwi zewnętrzne do pomieszczenia technicznego, tzw. ciepłe, z przekładką termoizolacyjną. Kolor do uzgodnienia z inwestorem. Zamocowane na trzech zawiasach. Okucia ze stali nierdzewnej, kwasoodpornej. Współczynnik przenikania ciepła $U=0,8 \text{ W/m}^2\text{K}$. okna PCV lub aluminiowe, białe (na wzór istniejących), inne wyroby i materiały.

Wszystkie materiały do wykonania robót montażowych powinny odpowiadać wymaganiom zawartym w dokumentach odniesienia (normach, aprobaty technicznych).

Stolarka okienna wymagania:

Okna z tworzywa PCV, w gatunku pierwszym profil klasy „A”, posiadające atesty ITB dopuszczające do stosowania w budownictwie, certyfikat zgodności lub deklarację zgodności z Polską Normą lub aprobatą techniczną.

- Profil sześciokomorowy w kolorze białym – naturalnym, niefoliowane, szerokość profilu powyżej 80 mm
- Izolacyjność cieplna kombinacji profili w oknie (ościeżnica + skrzydło + listwa przyszybowa wraz ze wzmocnieniem) mniejsza niż $U=0,8 \text{ W (m}^2\text{*K)}$.
- Rama ze wzmocnieniem stalowym, kształtowniki stalowe zabezpieczone przed korozją powłoką cynkową, co najmniej 275g/m^2
- Okucia obwiedniowe z mikrowentylacją i blokadą błędnego położenia klamki
- Nawietrzaki okienne higrosterowalne,

- Zawiasy z możliwością regulacji
- Infiltracja powietrza: 0,8 .
- Szczelność na wody opadowe : szczelne przy różnicy ciśnień 200 Pa
- Izolacyjność akustyczna – średnie tłumienie, co najmniej $R_w=32\text{dB}$
- Szyby zespolone dwukomorowe ze szkła niskoemisyjnego konstrukcji 4/16/4/16/4 o współczynniku przenikania ciepła $U-W 0,5 \text{ W/m}^2 \text{ K}$ z tzw. ciepłą ramką

Okucia budowlane:

Każdy wyrób stolarki budowlanej powinien być wyposażony w okucia zamykające, łączące, zabezpieczające i uchwyty – osłonowe.

Okucia powinny odpowiadać wymaganiom norm państwowych, a w przypadku braku takich norm – wymaganiom określonym w świadectwie ITB dopuszczającym do stosowania wyroby stolarki okiennej wyposażone w okucia, na które nie została ustanowiona norma.

Uszczelki.

Do uszczelnienia szyb stosować uszczelki z kauczuku etylenowo – propylenowego EPDM spełniającego wymagania norm DIN 7863. Uszczelki powinny być dopuszczone do stosowania w budownictwie, zgodnie z przepisami ustawy o wyrobach budowlanych.

Do wykonywania uszczelnień między ościeżnicą a ścianą mogą być stosowane, w zależności od rodzaju uszczelnienia, materiały zestawione poniżej (mogące zapewnić wymaganą izolacyjność).

Profil nośny instalacyjny okna - element mocowany od zewnętrznej strony do ściany nośnej po całym obwodzie. ($\lambda \leq 0,07 \text{ W/(m}^*\text{K)}$)

Klin izolacyjny - zwiększa izolację połączenia oraz ułatwia wykonanie ocieplenia wokół okna. ($\lambda = 0,032 \text{ W/(m}^*\text{K)}$)

Dodatkowe ewentualne poszerzenie profilu nośnego umożliwia wysunięcie okna od lica ściany. ($\lambda \leq 0,07 \text{ W/(m}^*\text{K)}$)

Taśma rozprężna, uszczelniająca (w zakresie pracy od 8-15mm)- zapewnia doskonałe uszczelnienie okna pomiędzy ramą a elementem nośnym. Zastępuje piankę izolacyjną, taśmę zewnętrzną paroprzepuszczalną i taśmę wewnętrzną paroszczelną.

Klej szybkowiążący do mocowania profilu instalacyjnego do ściany

Grunt - Poprawia przyczepność kleju do ściany

Wymienione materiały nie mogą wydzielać szkodliwych substancji oraz wchodzić w reakcje chemiczne z otaczającymi je elementami i zmieniać właściwości pod wpływem temperatury. Stosowane materiały uszczelniające powinny być zgodne z rozwiązaniami przyjętymi w dokumentacji projektowej a także spełniać wymagania odpowiednich norm lub aprobat technicznych oraz zalecenia (wytyczne) producenta okien.

Uszczelki i elastyczne taśmy uszczelniające na stykach przeszklenia elementów, paneli, przylg drzwiowych i ram okiennych winny być wykonane na bazie kauczuku etylenowo-propylenowego (neoprenu) lub silikonu.

Wszystkie profilowane uszczelki muszą być odporne na starzenie, wpływ promieniowania UV oraz na zmienne warunki pogodowe i temperaturowe; powinny zachować elastyczność i przyleganie do powierzchni, co najmniej przez 10 lat. Profile uszczelniające muszą zachowywać swoje właściwości elastyczne (tylko czasowa odkształcalność) w występującym normalnie zakresie temperatur. Elastyczność profili należy dostosować do przewidzianej funkcji, przy czym stosować należy twardości wg Shore'a o wartości 45-60. Generalnie uszczelki zewnętrzne w przeszkleniach elementów okien powinny być dostarczane, jako ciągłe profile z wulkanizowanymi narożnikami. W miejscach, w których z powodów systemowych lub trudności wykonania nie będzie można wulkanizować narożników, należy dostarczyć dłuższe profile uszczelniające i docisnąć je do siebie pod ciśnieniem.

Stosowane materiały i wyroby inne powinny być zgodne ze sztuką budowlaną, także spełniać wymagania odpowiednich norm lub aprobat technicznych oraz zalecenia (wytyczne) producenta okien lub drzwi balkonowych.

Elementy mocujące powinny być dostosowane do rodzaju ściany (monolityczna, warstwowa) oraz rodzaju stolarki i sposobu ich mocowania.

Inne wyroby i materiały

Przy montażu wyrobów stolarki stosuje się także inne wyroby i materiały:

- elementy mocujące w ościeżu:
- kołki rozporowe (dybie),
- kotwy,
- śruby, wkręty,
- elementy podporowe i dystansowe:
- klocki, belki drewniane,
- podkładki, kątowniki stalowe,
- elementy wykończeniowe:
- listwy maskujące,
- kątowniki, profile.

Stosowane materiały i wyroby inne powinny być zgodne z rozwiązaniami przyjętymi w specyfikacji, a także spełniać wymagania odpowiednich norm lub aprobat technicznych oraz zalecenia (wytyczne) producenta okien.

2.2.2. Obróbki

Parapety zewnętrzne wykonane z blachy powlekanej w kolorze harmonizującym z elewacją lub uzgodnione z inwestorem

Parapety wewnętrzne wykonane z konglomeratów kamiennych wykonanych z mieszaniny wysokowartościowych kruszyw marmurowych, granitowych lub kwarcowych stanowiących 95% produktu oraz utwardzaczy z żywic poliestrowych stanowiących pozostałe 5%.

Użyte wyroby powinny spełniać wymagania dokumentacji projektowej oraz odpowiednich norm lub aprobat technicznych.

2.2.3. Materiały uszczelniające

Do wykonywania uszczelnień między oknem lub drzwiami a ścianą mogą być stosowane, w zależności od rodzaju uszczelnienia:

- Impregnowana taśma rozprężna paroprzepuszczalna
- Folia paroprzepuszczalna
- Folia elastyczna paroprzepuszczalna
- Pianka poliuretanowa
- Wełna mineralna
- Folia do okien paroszczelna
- Kit trwale elastyczny
- Taśma butylowa do okien

Wymienione materiały nie mogą wydzielać szkodliwych substancji oraz wchodzić w reakcje chemiczne z otaczającymi je elementami i zmieniać właściwości pod wpływem temperatury. Stosowane materiały uszczelniające powinny być zgodne z rozwiązaniami przyjętymi w dokumentacji projektowej a także spełniać wymagania odpowiednich norm lub aprobat technicznych oraz zalecenia (wytyczne) producenta okien lub drzwi .

2.2.4. Inne wyroby i materiały

Przy montażu okien i/lub drzwi stosuje się także inne wyroby i materiały:

- elementy mocujące drzwi wewnętrzne
 - kołki rozporowe (dyble),
 - kotwy,
 - śruby, wkręty, zawiasy systemowe i uchwyty(dla drzwi szklanych)
- elementy podporowe i dystansowe:
 - klocki, belki drewniane,
 - podkładki, kątowniki stalowe,
- elementy wykończeniowe:
 - listwy maskujące połączenia okien w zestawy,
 - kątowniki, ćwierćwałki i listwy maskujące połączenie styku ramy i tynku ościeża.

Stosowane materiały i wyroby inne powinny być zgodne z rozwiązaniami przyjętymi w dokumentacji projektowej, a także spełniać wymagania odpowiednich norm lub aprobat technicznych oraz zalecenia (wytyczne) producenta okien lub drzwi . Elementy mocujące powinny być dostosowane do rodzaju ściany (monolityczna, warstwowa) oraz rodzaju okien i sposobu ich mocowania.

2.3. Warunki przyjęcia na budowę materiałów i wyrobów do montażu okien i drzwi

Wyroby i materiały do montażu okien i drzwi mogą być przyjęte na budowę, jeśli spełniają następujące warunki:

- są zgodne z ich wyszczególnieniem i charakterystyką podaną w dokumentacji projektowej i specyfikacji technicznej,
- każda jednostka ładunkowa lub partia okien i drzwi luzem jest zaopatrzona w etykietę identyfikacyjną,
- wyroby i materiały konfekcjonowane są właściwie opakowane, firmowo zamknięte (bez oznak naruszenia zamknięcia) i oznakowane (pełna nazwa wyrobu, ewentualnie nazwa handlowa oraz symbol handlowy wyrobu),
- spełniają wymagane właściwości wskazane odpowiednimi dokumentami odniesienia,
- producent dostarczył dokumenty świadczące o dopuszczeniu do obrotu i powszechnego lub jednostkowego zastosowania wyrobów oraz karty techniczne (katalogowe) wyrobów lub firmowe wytyczne (zalecenia) stosowania wyrobów,
- spełniają wymagania wynikające z ich terminu przydatności do użycia (termin zakończenia montażu okien i powinien się kończyć przed zakończeniem terminów przydatności do stosowania odpowiednich wyrobów).

Przyjęcie wyrobów i materiałów na budowę powinno być potwierdzone wpisem do dziennika budowy lub protokołem przyjęcia materiałów.

2.4. Warunki przechowywania materiałów i wyrobów do montażu okien i drzwi

Okna i drzwi z drewna, tworzyw sztucznych należy przechowywać zgodnie z wymaganiami normy PN-B-05000, a aluminiowe i szkła zgodnie z wymaganiami określonymi przez ich producenta. Okna i drzwi, z wyjątkiem wyrobów uformowanych w jednostki ładunkowe kontenerowe, należy przechowywać w magazynach półotwartych lub zamkniętych, suchych i przewiewnych, zabezpieczonych przez opadami atmosferycznymi.

Pozostałe wyroby i materiały powinny być przechowywane i magazynowane zgodnie z odpowiednimi instrukcjami producentów oraz wymaganiami właściwych dokumentów odniesienia tj. norm bądź aprobat technicznych. Pomieszczenie magazynowe do przechowywania opakowanych pozostałych wyrobów i materiałów powinno być kryte, suche oraz zabezpieczone przez zawilgoceniem, opadami atmosferycznymi, przemarznięciem i przed działaniem promieni słonecznych. Wyroby konfekcjonowane powinny być przechowywane w oryginalnych, zamkniętych opakowaniach, w temperaturze powyżej +5°C a poniżej +35°C. Podłogi we wszystkich pomieszczeniach magazynowych powinny być utwardzone, poziome, równe. Dopuszcza się w pomieszczeniach magazynowych półotwartych stosowanie nieutwardzonego podłoża, ale wówczas okna i/lub drzwi należy ustawiać na legarach ułożonych równolegle do siebie. Wysokość legarów powinna wynosić co najmniej 15 cm. Okna i/lub drzwi należy ustawiać w odległości co najmniej 1,0 m od czynnych urządzeń grzejnych. Należy je przechowywać w jednej lub kilku warstwach w sposób zabezpieczający je przed uszkodzeniami, przy zachowaniu warunków bezpieczeństwa. W zależności od stopnia wykończenia powierzchni okien i drzwi oraz rodzaju podłoża w magazynie, wyroby należy przechowywać zgodnie z wymaganiami ich producenta.

3. WYMAGANIA DOTYCZĄCE SPRZĘTU, MASZYN I NARZĘDZI

3.1. Ogólne wymagania dotyczące sprzętu podano w OST „Wymagania ogólne” Kod CPV 45000000-7, pkt 3

3.2. Sprzęt i narzędzia do montażu okien i drzwi

Montaż okien i drzwi nie wymaga stosowania specjalistycznego sprzętu. Przy montażu okien i drzwi należy wykorzystywać odpowiednie narzędzie, elektronarzędzia i sprzęt do:

- sprawdzania wymiarów i płaszczyzn,
- wiercenia otworów oraz ustawienia i zamocowania okien lub drzwi balkonowych w ościeżach,
- transportu technologicznego wyrobów,
- wykonywanie montażu na wysokości wymagającej użycia rusztowań.

4. WYMAGANIA DOTYCZĄCE TRANSPORTU

4.1. Ogólne wymagania dotyczące transportu podano w OST „Wymagania ogólne” Kod CPV 45000000-7, pkt 4

4.2. Wymagania szczegółowe dotyczące środków transportu

Wyroby i materiały do montażu okien i drzwi mogą być przewożone jednostkami samochodowymi, kolejowymi i wodnymi.

Wymagania dotyczące środków transportu oraz zasady ładowania i zabezpieczania okien i drzwi w środkach transportu powinny być zgodne z wymogami podanymi w normie PN-B-0500 oraz z wytycznymi (zaleceniami) producenta.

Warunki transportu pozostałych wyrobów i materiałów powinny być zgodne z wymaganiami norm przedmiotowych dotyczących tych wyrobów i wytycznymi (zaleceniami) producenta.

4.3. Zasady ładowania okien i drzwi na środki transportu

4.3.1. Ładowanie okien i drzwi w transporcie drogowym

Wyroby należy ustawiać w jednej warstwie, pionowo w rzędach tak, aby płaszczyzny skrzydeł były równoległe do podłużnej osi pojazdu, z tym że okna – na progach ościeżnic, drzwi – na stojakach ościeżnic. Wyroby nieszkłone, w których elementy okuć zamykających wystają ponad powierzchnię skrzydła, należy przesunąć względem siebie o szerokość skrzydła okiennego.

4.3.2. Ładowanie okien i drzwi w transporcie kolejowym i wodnym śródlądowym

Wyroby należy ustawiać pionowo w rzędach tak, aby płaszczyzny skrzydeł były równoległe do podłużnej osi wagonu, z tym że:

- a) okna – na progach ościeżnic,
- b) drzwi:
 - wysokości ościeżnicy mniejszej od wysokości bocznych ścian wagonu na progu ościeżnicy,
 - wysokości ościeżnicy większej od wysokości bocznych ścian wagonu na stojaku ościeżnicy.

Wyroby nieszkłone, w których okucia zamykające wystają ponad powierzchnię skrzydła, należy przesunąć względem siebie o szerokość ramiaka skrzydła. Zaleca się ładowanie wyrobów w dwóch lub trzech warstwach pod warunkiem, że wysokość bloku nie może przekroczyć wysokości bocznych ścian wagonu.

4.4. Zasady zabezpieczania okien i drzwi w środkach transportowych

Ustawione wyroby w środkach transportowych należy łączyć w bloki. Połączenia powinny zapewniać stabilność i zwartość ładunku oraz zabezpieczać go przed przemieszczaniem i uszkodzeniem wyrobów. Wyroby należy zabezpieczać przez: ściśle ich ustawienie w rzędach, wypełnienie wolnych przestrzeni w rzędach elementami rozpierającymi, usztywnienie rzędów za pomocą elementów mocujących i rozpierających, łączenie rzędów w bloki w transporcie kolejowym i wodnym za pomocą rozpór a w transporcie drogowym za pomocą elementów mocujących, usztywnienie bloków za pomocą progów, ustawienie w przestrzeni między drzwiowej w wagonach wyrobów w ten sposób, aby nie blokowały drzwi.

W przypadku ładowania wyrobów dwuwarstwowo, górną warstwę należy zabezpieczyć podobnie jak dolną.

5. WYMAGANIA DOTYCZĄCE WYKONANIA ROBÓT

5.1. Ogólne zasady wykonania robót podano w OST „Wymagania ogólne” Kod CPV 45000000-7, pkt 5

5.2. Warunki przystąpienia do montażu okien i drzwi

Do montażu okien i drzwi można przystąpić po ukończeniu robót stanu surowego, przykryciu budynku i zakończeniu większości robót mokrych (tynki, wylewki). Osadzenie okien przed zakończeniem robót mokrych jest możliwe przy zapewnieniu odpowiednich warunków ciepłno-wilgotnościowych w pomieszczeniach. W przypadku okien drewnianych należy nie dopuścić do ich zawilgocenia na skutek wilgotności względnej powietrza w pomieszczeniach (kondensacji pary wodnej na elementach okien). Wymagane jest więc sprawdzenie stanu wilgotności powietrza i zapewnienie systematycznego wietrzenia pomieszczeń. W ścianach z ociepleniem zewnętrznym okna i drzwi należy wbudowywać przed wykonaniem ocieplenia.

Przed przystąpieniem do montażu okien i/lub drzwi należy sprawdzić:

- prawidłowość wykonania ścian,
- stan wykończenia i prawidłowość wykonania ościeży,
- zgodność wymiarów otworów z wymiarami podanymi w dokumentacji projektowej, czy wymiary okien i drzwi oraz otworów umożliwiają prawidłowe ustawienie i podparcie okien z zachowaniem właściwej szerokości szczeliny na obwodzie pomiędzy ościeżem a ościeżnicą.

5.3. Ogólne zasady montażu okien i drzwi

5.3.1. Usytuowanie okna / drzwi w ościeżu

5.3.1.1. Okno i/lub drzwi należy sytuować w ościeżu tak, aby nie powstały mostki termiczne, prowadzące do skraplania się pary wodnej na wewnętrznej stronie ościeżnicy lub powierzchni ościeża.

Na wewnętrznych powierzchniach ościeża powinna się utrzymywać temperatura wyższa o minimum 1°C od temperatury punktu rosy.

Jeżeli nie jest znany przebieg izoterm, należy stosować ogólne zasady usytuowania okien:

- w ścianie jednowarstwowej – w połowie grubości ściany,
- w ścianie warstwowej z ociepleniem wewnętrznym – w strefie umieszczenia izolacji termicznej,
- w ścianie z ociepleniem zewnętrznym – jak najbliżej warstwy ocieplenia lub bezpośrednio w samej warstwie ocieplenia.

5.3.1.2. W przypadku ościeży z węgarkami okna lub drzwi powinny być usytuowane tak, by węgarek zasłaniał stojaki i nadproże ościeżnicy na szerokość nie większą niż połowa szerokości kształtownika ościeżnicy.

5.3.2. Zasady ustawienia okna / drzwi w otworze

5.3.2.1. Ustawienie okien / drzwi powinno zapewniać:

- luz (szczelinę) pomiędzy otworem w ścianie a wyrobem, pozwalający na zmianę wymiarów okna pod wpływem temperatury, wilgotności oraz ruchu konstrukcji budynku nie ograniczającą funkcjonalności okna / drzwi,
- miejsce dla klocków dystansowych i podporowych.

Do podpierania progu ościeżnicy okien stosuje się klocki lub belki drewniane (czasami elementy poszerzające, o ile takie są przewidziane w dokumentacji producenta) oraz kątowniki stalowe.

Do ustawienia okna w otworze służą klocki podporowe i dystansowe. Klocki podporowe i dystansowe powinny być tak rozmieszczone, aby była zapewniona możliwość odkształcania się kształtowników okien.

Zamocowanie okien przy użyciu tylko kołków rozporowych, śrub lub kotew, bez zastosowania klocków podporowych, jest niewystarczające do przenoszenia obciążenia.

Klocki dystansowe, służące do ustalenia pozycji okna w otworze, po zamocowaniu ościeżnicy powinny być usunięte, nie należy natomiast usuwać klocków podporowych.

5.3.2.2. Minimalne wymiary szczelin między ramą ościeżnicy a ościeżem umożliwiające konieczne odkształcanie się kształtowników okien lub drzwi podane są w tablicy 5 i 6, zgodnie z pkt. 4.2.2. Warunków technicznych wykonania i odbioru robót budowlanych. Część B – Roboty wykończeniowe, zeszyt 6 „Montaż okien i drzwi”, wydanie ITB – 2006 rok.

5.3.2.3. Dopuszczalne odchyłki pionowe i poziome ustawienia okna w otworze przy długości elementu do 3,0 m powinny wynosić do 1,5 mm/m. Przy elementach o większych wymiarach, występujące odchyłki nie mogą mieć negatywnego wpływu na funkcjonalność okien lub drzwi .

5.3.3. Zasady mocowania okna/drzwi w ościeżu

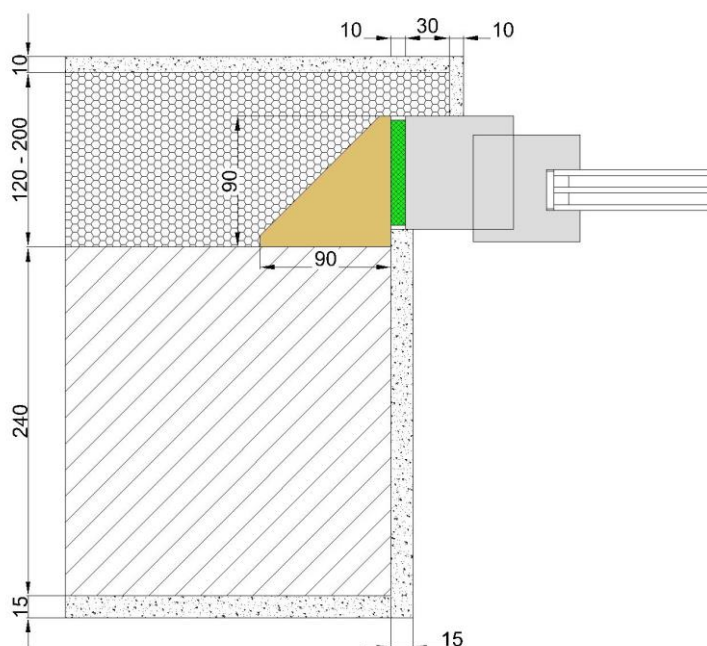
5.3.3.1. Mocowanie powinno być wykonane w taki sposób, aby przewidywalne obciążenia zewnętrzne były przenoszone za pośrednictwem łączników na konstrukcję budynku, a funkcjonalność okien była zachowana, tzn. ruch skrzydeł okiennych przy otwieraniu i zamykaniu był płynny. Zamocowania powinny być rozmieszczone na całym obwodzie ościeżnicy.

5.3.3.2. Do mocowania okien w ścianie budynku – w zależności od rodzaju ściany (monolityczna, warstwowa) i sposobu mocowania stosuje się kołki rozporowe (dyble), kotwy i śruby/wkręty oraz system montażu w warstwie ocieplenia. Pianki poliuretanowe i tym podobne materiały izolacyjne nie służą do mocowania okien, a wyłącznie do uszczelnienia i ocieplenia szczeliny między oknem a ścianą.

5.3.3.3. Śruby mogą być stosowane do mocowania ościeżnic do betonu, cegły pełnej, cegły silikatowej, cegły dziurawki, betonu lekkiego, drewna itp. Należy stosować śruby dostosowane do materiału ościeży. W przypadku okien aluminiowych z kształtowników z przekładkami termicznymi ww. łączniki mocowane są do komory wewnętrznej kształtownika lub w osi zintegrowanego profilu za pośrednictwem podkładki metalowej, wykluczającej przenoszenie obciążeń na przekładki termiczne z tworzyw sztucznych.

5.3.3.4. Kotwy budowlane powinny być stosowane wszędzie tam, gdzie odstęp ościeżnicy jest zbyt duży do stosowania dybli, np. przy mocowaniu dolnym (progowym) lub w rozwiązaniach ścian warstwowych.

5.3.3.5. System montażu w warstwie ocieplenia



System uszczelnienia dla tego typu oparty na wytycznych WO-01/1 Uszczelnienie i WO-02/1. Test uszczelnienia okna zgodnie z wytycznymi ift MO-02/1 - Powietrzoszczelność do + 1000 Pa ($a < 0,1 \text{ m}^3/[\text{h.m.}(\text{daPa})^n]$), po symulowanym krótkotrwałym obciążeniu (temperatura, wiatr, eksploatacja) - Szczelność przy deszczu zacinającym do 1050 Pa, po symulowanym krótkotrwałym obciążeniu (temperatura, wiatr, eksploatacja). Test mocowania okna zgodnie z procedurą testową ift po symulowanych krótkotrwałych obciążeniach mechanicznych i klimatycznych. - Test bezpieczeństwa: Nacisk i ssanie do 3000 Pa - Test uderzenia metodą wahadła – Klasa 6 (Wysokość spadania 950 mm)

Ciężki element okienny na najsłabszym podłożu (Typ 2)/ 15.02.2013 Przeanalizowano następujące przypadki obciążeń: - obciążenie masą własną - obciążenie masą własną + skrzydłem otwartym pod kątem 45° - obciążenie masą własną+ skrzydłem otwartym pod kątem 90° + oraz dodatkowym obciążeniem 80kg - ogólne niezależne od podłoża pełne obciążenie (obciążenie rozciągające o wartości 200 kg/m) Dla przypadku najgorszego (pełne obciążenie) wyznaczono współczynnik bezpieczeństwa równy 8. Poziome i pionowe okno wstępowe na najsłabszym podłożu (Typ 2)/ 18.03.2013 (wyłącznie z bocznym wiązaniem) Przeanalizowano następujące przypadki obciążeń: - obciążenie masą własną obciążenie masą własną + skrzydłem otwartym pod kątem 45° - obciążenie masą własną+ skrzydłem otwartym pod kątem 90° + oraz dodatkowym obciążeniem 80kg. - ogólne niezależne od podłoża pełne obciążenie (obciążenie rozciągające o wartości 200 kg/m) Dla przypadku najgorszego (pełne obciążenie) wyznaczono współczynnik bezpieczeństwa równy 10, który potwierdzono jako wystarczający.

5.3.4. Uszczelnienie i izolacja połączenia okna/drzwi ze ścianą

Uszczelnienie powinno zabezpieczyć szczeliny między oknem a ościeżem przed wnikaniem wody opadowej od strony zewnętrznej oraz pary wodnej od strony wewnętrznej.

Przy wykonywaniu uszczelnienia należy przestrzegać zaleceń (wytycznych) producenta materiałów uszczelniających, dotyczących:

- zgodności chemicznej stykających się ze sobą materiałów,
- oczyszczenia powierzchni przylegania,
- zagruntowania powierzchni przylegania (w zależności od rodzaju materiału),
- wymagań w zakresie wilgotności i temperatury powietrza.

Uszczelnienie okien na obwodzie składa się z trzech warstw: wewnętrznej, środkowej i zewnętrznej. Warstwa wewnętrzna to uszczelnienie wykonane z materiału uszczelniającego (kitu trwale elastycznego) lub impregnowanych taśm rozprężnych nieprzepuszczających powietrza i pary wodnej (taśmy paroszczelne). Uszczelnienie to powinno uniemożliwiać przenikanie pary wodnej z pomieszczenia do szczeliny między oknem a ścianą budynku, a tym samym zapobiegać wykraplaniu się pary wodnej w szczelinie między oknem a ościeżem (tj. w miejscach o temperaturze niższej od temperatury punktu rosy).

Paroszczelność uszczelnienia po stronie wewnętrznej okna powinna być wyższa niż po stronie zewnętrznej. Przestrzeganie tej zasady umożliwia dyfuzję pary wodnej z połączenia na zewnątrz budynku. Uszczelnienie powinno być trwale i nie może wchodzić w reakcje chemiczne z otaczającymi je materiałami.

Warstwa środkowa to izolacja termiczna wykonywana z pianki wypełniającej (np. pianki poliuretanowej) lub mineralnych materiałów izolacyjnych (np. wełny), które zapewniają izolację termiczną i akustyczną połączenia okna z ościeżami.

Szczelina między ościeżnicą a ościeżem powinna być całkowicie wypełniona warstwą izolacji termicznej. Pianki stosowane do wypełnienia połączeń (zaleca się pianki dwuskładnikowe o kontrolowanym spienianiu) nie mogą wchodzić w reakcje chemiczne, ani też wydzielać substancji szkodliwych. Stosowanie ich powinno być zgodne z instrukcją producenta. Dotyczy to przede wszystkim temperatury otoczenia, przy której mogą być użyte oraz czystości wypełnianej szczeliny.

Podczas wtryskiwania pianki należy zwracać uwagę na dokładne wypełnienie szczeliny, a jednocześnie nie wolno doprowadzić do odkształcenia (deformacji) ramy ościeżnicy.

Warstwa zewnętrzna to uszczelnienie wykonane z impregnowanych taśm rozprężnych paroprzepuszczalnych. Uszczelnienie zewnętrzne powinno być paroprzepuszczalne, a jednocześnie wykonane w taki sposób, aby nie było możliwości przenikania wody opadowej do wnętrza szczeliny między oknem a ścianą. Uszczelnienie powinno być trwale i nie może wchodzić w reakcje chemiczne z otaczającymi je materiałami.

Uwaga: Detale mocowania i uszczelnienie okien i drzwi balkonowych powinny być zamieszczone w dokumentacji projektowej. W razie braku w dokumentacji tych szczegółów odpowiednie przykłady standardowych rozwiązań można znaleźć w Warunkach technicznych wykonania i odbioru robót

budowlanych. Część B – Roboty wykończeniowe, zeszyt 6 „Montaż okien i drzwi balkonowych”, wydanie ITB – 2006 rok oraz w dokumentacjach systemowych (producentów systemów).

5.4. Ogólne zasady osadzania parapetów okiennych i obróbek progów drzwi

5.4.1. Parapety zewnętrzne

Parapet zewnętrzny powinien być osadzony zgodnie z rozwiązaniem przewidzianym w dokumentacji projektowej tak, by spełnione były następujące wymagania:

- osadzanie parapetu należy rozpocząć po zakończeniu montażu i uszczelnieniu na obwodzie okna,
- parapet powinien wystawać poza płaszczyznę ściany około 3-4 cm, lecz nie mniej niż 2 cm,
- mocowanie do ościeżnicy powinno być dostatecznie mocne,
- miejsca połączenia parapetu z ościeżnicą powinny być szczelne lub uszczelnione taśmami rozprężnymi i silikonem,
- połączenia boczne parapetu z ościeżami oraz w narożu (okno – mur – parapet) powinny zapewniać ciągłość uszczelnienia (przykłady uszczelnienia parapetu zewnętrznego na styku z ościeżem przedstawione są w pkt. 4.4.1. Warunków technicznych wykonania i odbioru robót budowlanych. Część B – Roboty wykończeniowe, zeszyt 6 „Montaż okien i drzwi”, wydanie ITB – 2006 r.),
- przy oknach z kształtowników aluminiowych lub z PVC kołnierz parapetu powinien być wprowadzony pod profil progowy ościeżnicy (wywnięcie kołnierza na profil ramy ościeżnicowej bez dodatkowego uszczelnienia taśmami rozprężnymi i silikonem nie zapewnia szczelności połączenia),
- przy oknach drewnianych kołnierz parapetu powinien być wprowadzony w miejsce tzw. wydry w ramiaku progowym,
- osadzenie parapetu z kamienia lub elementów ceramicznych powinno być poprzedzone ułożeniem na styku ościeżnicy i ościeża izolacji przeciwwilgociowej wywniętej na kształtownik progu ościeżnicy, tak jak w obróbkach drzwi balkonowych (pkt 5.4.3. niniejszej specyfikacji technicznej).

Przy montażu parapetów z blachy należy zwrócić uwagę na:

- zmianę ich wymiarów pod wpływem temperatury (styki dylatacyjne powinny być rozmieszczone co 250 cm),
- podparcie i zabezpieczenie parapetów przed podrywaniem do góry przez wiatr,
- wytłumienie odgłosów padającego deszczu (stosowanie taśm wygłuszających),
- połączenia końcowe parapetów z ościeżami należy dobierać w zależności od konkretnego rozwiązania elewacji.

Uwaga: Przykłady szczegółów zamocowania i uszczelnienia parapetów zewnętrznych przedstawione są w Warunkach technicznych wykonania i odbioru robót budowlanych. Część B – Roboty wykończeniowe, zeszyt 6 „Montaż okien i drzwi balkonowych”, wydanie ITB – 2006 rok oraz w dokumentacjach systemowych (producentów systemów).

5.4.2. Parapety wewnętrzne

Osadzanie parapetu wewnętrznego należy rozpocząć po zakończeniu montażu i uszczelnieniu na obwodzie okna. Parapety wewnętrzne powinny być osadzone w dolnej części ościeża, zgodnie z rozwiązaniami

przewidzianymi w dokumentacji projektowej. Płaszczyzna styku parapetu z wrębem ościeżnicy powinna być tak uszczelniona, aby nie dopuścić do penetracji wody i pary wodnej w przestrzeni pod progiem ościeżnicy.

Uwaga: Przykłady szczegółów zamocowania i uszczelnienia parapetów wewnętrznych przedstawione są w Warunkach technicznych wykonania i odbioru robót budowlanych. Część B – Roboty wykończeniowe, zeszyt 6 „Montaż okien i drzwi balkonowych”, wydanie ITB – 2006 rok oraz w dokumentacjach systemowych.

5.4.3. Obróbki progów drzwi balkonowych

Progi drzwiowe ze względu na duże zagrożenie wodą należą do miejsc krytycznych, trudnych do uszczelnienia. Dokumentacja projektowa powinna więc zawierać szczegółowe rozwiązania sposobów obrobienia tych miejsc.

Obróbki progów balkonowych należy wykonywać zgodnie z dokumentacją projektową. Przy uszczelnianiu progów należy zachowywać równicę poziomów między górną krawędzią izolacji przeciwwilgociowej płyty balkonu (tarasu) a przewidywanym poziomem wykończenia powierzchni balkonu. Różnica poziomów wykończenia płyty balkonu i górnej krawędzi izolacji przeciwwilgociowej z materiałów rolowych, wywiniętej na kształtownik progu, powinna wynosić 15 cm.

Odstępstwo od powyższego wymogu jest dopuszczalne tylko w przypadku, gdy w dokumentacji przewidziano rozwiązania systemowe obróbek progów (taśmy uszczelniające, kształtki wtopione w masę hydroizolacyjną) bądź w płycie balkonu lub tarasu zaprojektowano odprowadzenie wody w pasie bezpośrednio przylegającym do progu drzwi balkonowych.

5.5. Łączenie okien w zestawy

Okna lub okna i drzwi można łączyć w zestawy:

- poziome,
- pionowe.

Połączenia okien i/lub drzwi w zestawach muszą zapewniać szczelność na przenikanie wody opadowej i powietrza oraz właściwą współpracę łączonych elementów.

5.5.1. Zestawy poziome

Połączenia w zestawy poziome okien lub okien i drzwi drewnianych mogą być wykonywane na „obce pióro”, osadzone we wnękach stojaków ościeżnic na całej ich wysokości, uszczelnione kitem silikonowym i skręcone za pomocą wkrętów o rozstawie nie większym niż 80 cm.

Ościeżnice okien i drzwi drewnianych mogą być również łączone przy zastosowaniu poszerzającego elementu pośredniego lub słupka.

Połączenia w zestawy poziome okien lub okien i drzwi z kształtowników aluminiowych bądź z tworzyw sztucznych lub szklanych należy wykonywać zgodnie z dokumentacją projektową i zaleceniami producenta systemu.

5.5.2. Zestawy pionowe

Łączenie okien w zestawy pionowe należy wykonywać zgodnie z dokumentacją projektową i zaleceniami producenta systemu. Połączenia takie na ogół wymagają zamocowania dodatkowego poziomego elementu między ościeżnicami stykających się okien.

6. KONTROLA JAKOŚCI ROBÓT

6.1. Ogólne zasady kontroli jakości robót podano w ST „Wymagania ogólne” Kod CPV 45000000-7, pkt 6

6.2. Badania przed przystąpieniem do montażu okien i drzwi

Przed przystąpieniem do montażu okien i drzwi należy ocenić stan ścian i przygotowania ościeży do robót montażowych oraz wykonać badania wyrobów i materiałów wykorzystywanych w tych robotach.

6.2.1. Odbiór robót poprzedzających wykonanie montażu okien i drzwi

Przed przystąpieniem do montażu okien należy sprawdzić:

- prawidłowość wykonania ścian, zgodnie z odpowiednią specyfikacją techniczną,
- rodzaj ościeży (z węgarkiem czy bez węgarka) oraz ich prawidłowość wykonania i stan wykończenia (otynkowane czy nieotynkowane), zgodnie z odpowiednimi specyfikacjami technicznymi),
- zgodność wymiarów otworów z wymiarami projektowanymi,
- możliwość zabezpieczenia prawidłowego luzu na obwodzie pomiędzy ościeżem a ościeżnicą.

Wyniki badań powinny być porównane z wymaganiami podanymi w odpowiednich specyfikacjach technicznych oraz w pkt. 5 niniejszej specyfikacji i odnotowane w dzienniku budowy a także w formie protokołu kontroli podpisanego przez przedstawicieli inwestora (zamawiającego) oraz wykonawcy.

6.2.2. Badania materiałów i wyrobów

Przed rozpoczęciem montażu okien i drzwi należy sprawdzić:

- zgodność okien i drzwi oraz obróbek z aprobatą techniczną lub indywidualną dokumentacją techniczną w zakresie rozwiązań materiałowo-konstrukcyjnych i jakości wykonania,
- zgodność okien i drzwi oraz obróbek z dokumentacją projektową i niniejszą specyfikacją techniczną,
- w protokole przyjęcia materiałów na budowę: czy dostawca dostarczył dokumenty świadczące o dopuszczeniu do obrotu i powszechnego lub jednostkowego zastosowania wyrobów używanych w robotach montażowych,
- stan opakowań (oryginalność, szczelność) oraz sposób przechowywania wyrobów i terminy przydatności materiałów uszczelniających.

6.3. Badania w czasie robót

Badania w czasie robót polegają na sprawdzeniu zgodności wykonywania robót montażowych z dokumentacją projektową, wymaganiami niniejszej specyfikacji i kartami technicznymi lub instrukcjami producentów. Badania te w szczególności powinny polegać na sprawdzeniu prawidłowości wykonania:

- podparcia progu ościeznicy,
- zamocowania mechanicznego okna lub drzwi balkonowych na całym obwodzie ościeznicy (zachowania odstępów między łącznikami mechanicznymi),

- izolacji termicznej szczeliny między oknem a ościeżem, ze szczególnym zwróceniem uwagi na wykonanie izolacji pod progiem ościeżnicy,
- uszczelnienia zewnętrznego i wewnętrznego szczeliny między oknem a ościeżem, ze szczególnym uwzględnieniem rodzaju zastosowanych materiałów uszczelniających i przestrzegania zaleceń technologicznych,
- obróbkę progu drzwi balkonowych,
- osadzenia parapetu zewnętrznego i wewnętrznego.

Wyniki badań powinny być porównane z wymaganiami podanymi w pkt. 5 niniejszej specyfikacji, odnotowane w formie protokołu kontroli, wpisane do dziennika budowy i akceptowane przez inspektora nadzoru.

6.4. Badania w czasie odbioru robót

Badania w czasie odbioru robót przeprowadza się celem oceny czy spełnione zostały wszystkie wymagania dotyczące montażu okien i/lub drzwi, w szczególności w zakresie:

- zgodności z dokumentacją projektową, specyfikacją techniczną wraz z wprowadzonymi zmianami naniesionymi w dokumentacji powykonawczej,
- jakości zastosowanych materiałów i wyrobów,
- prawidłowości oceny robót poprzedzających wykonanie montażu,
- jakości robót montażowych.

Przy badaniach w czasie odbioru robót należy wykorzystywać wyniki badań dokonanych przed przystąpieniem do robót i w trakcie ich wykonywania oraz zapisy w dzienniku budowy dotyczące wykonanych robót.

Badania sprawdzające jakość wbudowania okien i/lub drzwi, według pkt. 5.4. Warunków technicznych wykonania i odbioru robót budowlanych. Część B – Roboty wykończeniowe, zeszyt 6 „Montaż okien i drzwi”, wydanie ITB – 2006 rok:

- sprawdzenie zgodności z dokumentacją – powinno być przeprowadzone przez porównanie wykonanych robót z dokumentacją projektową i specyfikacją techniczną wraz ze zmianami naniesionymi w dokumentacji powykonawczej; sprawdzenia zgodności dokonuje się na podstawie oględzin zewnętrznych oraz pomiarów długości i wysokości,
- sprawdzenie odchylania od pionu i poziomu – odchylenie od pionu i poziomu przy długości elementu do 3 m nie powinno przekraczać 1,5 mm/m,
- sprawdzenie różnicy długości przekątnych ościeżnicy i skrzydeł – różnica długości przekątnych nie powinna być większa od 2 mm przy długości elementów do 2 m i 3 mm przy długości powyżej 2 m,
- sprawdzenie prawidłowości otwierania oraz zamykania – otwieranie oraz zamykanie skrzydeł powinno odbywać się płynnie i bez zahamowań, skrzydło nie powinno pod własnym ciężarem samoczynnie zamykać się lub otwierać,
- sprawdzenie szczelności – zamknięte skrzydło powinno przylegać równomiernie do ościeżnicy zapewniając szczelność między tymi elementami,
- sprawdzenie prawidłowości regulacji okuć i łączników montażowych.

Wyniki badań powinny być porównane z wymaganiami podanymi w pkt. 5. oraz opisane w dzienniku budowy i protokole podpisanym przez przedstawicieli inwestora (zamawiającego) oraz wykonawcy.

7. WYMAGANIA DOTYCZĄCE PRZEDMIARU I OBMARU ROBÓT

7.1. Ogólne zasady przedmiaru i obmiaru podano w OST „Wymagania ogólne” Kod CPV 45000000-7, pkt 7

7.2. Szczegółowe zasady obmiaru robót montażowych okien i drzwi

Powierzchnię okien i drzwi oblicza się w metrach kwadratowych w:

Wariant I

- w świetle ościeżnic, a w przypadku braku ościeżnic w świetle zakrywanych otworów.

lub

Wariant II

- w świetle zakrywanych otworów.

8. SPOSÓB ODBIORU ROBÓT

8.1. Ogólne zasady odbioru robót podano w ST „Wymagania ogólne” Kod CPV 45000000-7, pkt 8

8.2. Odbiór robót zanikających i ulegających zakryciu

Przy wbudowywaniu okien i/lub drzwi elementami ulegającymi zakryciu są mocowanie ościeżnicy na całym obwodzie oraz izolacja termiczna i uszczelnienie (zewnątrzne, wewnętrzne) szczeliny między oknem a ościeżem. Odbiór tych prac musi być dokonany w trakcie montażu okien i drzwi.

W trakcie odbioru należy przeprowadzić badania wymienione w pkt. 6.3. niniejszej specyfikacji, a wyniki tych badań porównać z wymaganiami określonymi w pkt. 5.3. i 5.5. niniejszej specyfikacji.

Jeżeli wszystkie pomiary i badania dały wynik pozytywny można uznać zamocowanie, uszczelnienie i izolację okna lub drzwi za wykonane prawidłowo, tj. zgodnie z dokumentacją projektową oraz specyfikacją techniczną i zezwolić na przystąpienie do dalszych prac (obsadzenie parapetów zewnętrznych i wewnętrznych, otynkowanie ościeży, montaż listew maskujących).

Jeżeli chociaż jeden wynik badania jest negatywny prace ulegające zakryciu nie powinny być odebrane. W takim przypadku należy ustalić zakres prac i rodzaje materiałów koniecznych do usunięcia nieprawidłowości. Po wykonaniu ustalonego zakresu prac należy ponownie przeprowadzić badania.

Wszystkie ustalenia związane z dokonaniem odbiorem robót ulegających zakryciu należy zapisać w dzienniku budowy lub protokole podpisanym przez przedstawicieli inwestora (inspektor nadzoru) i wykonawcy (kierownik budowy).

8.3. Odbiór częściowy

Odbiór częściowy polega na ocenie ilości i jakości wykonanej części robót. Odbioru częściowego robót dokonuje się dla zakresu określonego w dokumentach umownych, według zasad jak przy odbiorze ostatecznym robót.

Celem odbioru częściowego jest wczesne wykrycie ewentualnych usterek w realizowanych robotach i ich usunięcie przed odbiorem końcowym. Odbiór częściowy robót jest dokonywany przez inspektora nadzoru w obecności kierownika budowy.

Protokół odbioru częściowego jest podstawą do dokonania częściowego rozliczenia robót (*jeżeli umowa taką formę przewiduje*).

8.4. Odbiór ostateczny (końcowy)

Odbiór końcowy stanowi ostateczną ocenę rzeczywistego wykonania robót w odniesieniu do ich zakresu (ilości), jakości i zgodności z dokumentacją projektową.

Odbiór ostateczny przeprowadza komisja powołana przez zamawiającego, na podstawie przedłożonych dokumentów, wyników badań oraz dokonanej oceny wizualnej.

Zasady i terminy powoływania komisji oraz czas jej działania powinna określać umowa.

Wykonawca robót obowiązany jest przedłożyć komisji następujące dokumenty: dokumentację projektową z naniesionymi zmianami dokonanymi w toku wykonywania robót, szczegółowe specyfikacje techniczne ze zmianami wprowadzonymi w trakcie wykonywania robót, dziennik budowy i książki obmiarów z zapisami dokonywanymi w toku prowadzonych robót, dokumenty świadczące o dopuszczeniu do obrotu i powszechnego zastosowania użytych materiałów i wyrobów budowlanych, protokoły odbioru robót ulegających zakryciu, protokoły odbiorów częściowych, karty techniczne lub instrukcje producentów odnoszące się do zastosowanych materiałów, wyniki ewentualnych badań laboratoryjnych i ekspertyz dokonanych na wniosek jednej ze stron umowy.

W toku odbioru komisja obowiązana jest zapoznać się przedłożonymi dokumentami, przeprowadzić badania zgodnie z wytycznymi podanymi w pkt. 6.4 niniejszej ST, porównać je z wymaganiami podanymi w dokumentacji projektowej i w pkt. 5. niniejszej specyfikacji technicznej oraz dokonać oceny wizualnej.

Montaż okien i/lub drzwi powinien być odebrany, jeżeli wszystkie wyniki badań są pozytywne, a dostarczone przez wykonawcę dokumenty są kompletne i prawidłowe pod względem merytorycznym.

Jeżeli chociażby jeden wynik badań był negatywny okna i/lub drzwi nie powinny być przyjęte. W takim przypadku należy przyjąć jedno z następujących rozwiązań:

- jeżeli to możliwe należy ustalić zakres prac korygujących (np. wskazać na konieczność regulacji okuć), usunąć niezgodności robót montażowych z wymaganiami określonymi w dokumentacji projektowej i w pkt. 5. niniejszej specyfikacji technicznej oraz przedstawić okna i/lub drzwi ponownie do odbioru,
- jeżeli odchylenia od wymagań nie zagrażają bezpieczeństwu użytkownika, funkcjonalności i trwałości okien i drzwi zamawiający może wyrazić zgodę na dokonanie odbioru końcowego z jednoczesnym obniżeniem wartości wynagrodzenia w stosunku do ustaleń umownych,
- w przypadku, gdy nie są możliwe podane wyżej rozwiązania wykonawca zobowiązany jest do demontażu wadliwie wbudowanych okien i/lub drzwi, zamontowania ich ponownie i powtórnego zgłoszenia do odbioru.

W przypadku niekompletności dokumentów odbiór może być dokonany po ich uzupełnieniu.

Z czynności odbioru sporządza się protokół podpisany przez przedstawicieli zamawiającego i wykonawcy. Protokół powinien zawierać:

- ustalenia podjęte w trakcie prac komisji,
- ocenę wyników badań,
- wykaz wad i usterek ze wskazaniem sposobu ich usunięcia,
- stwierdzenie zgodności lub niezgodności wykonania montażu okien i/lub drzwi z zamówieniem.

Protokół odbioru końcowego jest podstawą do dokonania rozliczenia końcowego pomiędzy zamawiającym a wykonawcą.

8.5. Odbiór po upływie okresu rękojmi i gwarancji

Celem odbioru po okresie rękojmi i gwarancji jest ocena stanu okien i/lub drzwi po użytkowaniu w tym okresie oraz ocena wykonywanych w tym czasie ewentualnych robót poprawkowych, związanych z usuwaniem zgłoszonych wad.

Odbiór po upływie okresu rękojmi i gwarancji jest dokonywany na podstawie oceny wizualnej oraz sprawdzenia prawidłowości otwierania oraz zamykania okien i/lub drzwi, z uwzględnieniem zasad opisanych w pkt. 8.4. „Odbiór ostateczny (końcowy)”.

Pozytywny wynik odbioru pogwarancyjnego jest podstawą do zwrotu kaucji gwarancyjnej, negatywny do dokonania potrąceń wynikających z obniżonej jakości robót.

Przed upływem okresu gwarancyjnego zamawiający powinien zgłosić wykonawcy wszystkie zauważone wady w zamontowanych oknach i/lub drzwiach.

9. PODSTAWA ROZLICZENIA ROBÓT PODSTAWOWYCH, TYMCZASOWYCH I PRAC TOWARZYSZĄCYCH

9.1. Ogólne ustalenia dotyczące podstawy rozliczenia robót podano w OST „Wymagania ogólne” Kod CPV 45000000-7, pkt 9

9.2. Zasady rozliczenia i płatności

Rozliczenie montażu okien i/lub drzwi może być dokonane jednorazowo po wykonaniu pełnego zakresu robót i ich końcowym odbiorze lub etapami określonymi w umowie, po dokonaniu odbiorów częściowych robót.

Ostateczne rozliczenie umowy pomiędzy zamawiającym a wykonawcą następuje po dokonaniu odbioru pogwarancyjnego.

9.3. Podstawy rozliczenia wykonanego i odebranego zakresu montażu okien i/lub drzwi

Wariant I

Podstawy rozliczenia montażu okien i/lub drzwi stanowią określone w dokumentach umownych (kosztorysie ofertowym) ceny jednostkowe i ilości wykonanych robót, potwierdzone przez zamawiającego.

Ceny jednostkowe montażu okien i/lub drzwi uwzględniają:

- przygotowanie stanowiska roboczego,

- dostarczenie do stanowiska roboczego materiałów, narzędzi i sprzętu,
- obsługę sprzętu,
- ustawienie i przestawienie drabin lub lekkich rusztowań przestawnych umożliwiających wykonanie robót na wysokości do 4 m, od poziomu podłogi lub terenu,
- zabezpieczenie elementów wymagających zabezpieczenia przed zanieczyszczeniem i uszkodzeniem,
- ocenę i przygotowanie ościeży, zgodnie z wymaganiami dokumentacji projektowej i specyfikacji technicznej,
- obsadzenie ościeżnic wraz z ich uszczelnieniem wewnętrznym, zewnętrznym oraz wykonaniem izolacji termicznej i akustycznej połączenia z ościeżem,
- obsadzenie parapetów zewnętrznych i wewnętrznych,
- obrobienie progów drzwiowych,
- regulacja skrzydeł i okuć,
- obicie ćwierćwałkami lub listwami maskującymi bądź innymi materiałami wykończeniowymi,
- usunięcie wad i usterek oraz naprawienie uszkodzeń powstałych w czasie wykonywania robót,
- oczyszczenie miejsca pracy z materiałów zabezpieczających,
- usunięcie pozostałości, resztek i odpadów materiałów,
- likwidację stanowiska roboczego,
- koszty pośrednie, zysk kalkulacyjny i ryzyko.

Wariant II

Podstawę rozliczania montażu okien i/lub drzwi stanowi ustalona w umowie kwota ryczałtowa za określony zakres robót obejmujący montaż okien i/lub drzwi.

Kwota ryczałtowa obejmująca montaż okien i/lub drzwi uwzględnia koszty wykonania następujących robót montażowych oraz prac z nimi związanych takich jak:

- przygotowanie stanowiska roboczego,
- dostarczenie do stanowiska roboczego materiałów, narzędzi i sprzętu,
- obsługę sprzętu,
- ustawienie i przestawienie drabin lub montaż, demontaż i pracę rusztowań niezbędnych do wykonania robót, niezależnie od wysokości prowadzenia prac,
- zabezpieczenie elementów wymagających zabezpieczenia przez zanieczyszczeniem i uszkodzeniem,
- ocenę i przygotowanie ościeży, zgodnie z wymaganiami dokumentacji projektowej i specyfikacji technicznej,
- obsadzenie ościeżnic wraz z ich uszczelnieniem wewnętrznym, zewnętrznym oraz wykonaniem izolacji termicznej i akustycznej połączenia z ościeżem,
- obsadzenie parapetów zewnętrznych i wewnętrznych,
- obrobienie progów drzwiowych,
- regulacja skrzydeł i okuć,
- obicie ćwierćwałkami lub listwami maskującymi bądź innymi materiałami wykończeniowymi,
- usunięcie wad i usterek oraz naprawienie uszkodzeń powstałych w czasie wykonywania robót,

- oczyszczenie miejsca pracy z materiałów zabezpieczających,
- usunięcie pozostałości, resztek i odpadów materiałów,
- likwidację stanowiska roboczego,
- koszty pośrednie, zysk kalkulacyjny i ryzyko.

10. DOKUMENTY ODNIESIENIA

10.1. Normy

- PN-EN 107:2002 (U) Metody badań okien – Badania mechaniczne.
- PN-EN 410:2001 Szkło w budownictwie – Określenie świetlnych i słonecznych właściwości oszklenia.
- PN-EN 410:2001/Ap1:2003 jw.
- PN-EN 410:2001/Ap2:2003 jw.
- PN-EN ISO 717-1:1999 Akustyka – Ocena izolacyjności akustycznej w budynkach i izolacyjności akustycznej elementów budowlanych – Izolacyjność od dźwięków powietrznych.
- PN-EN ISO 717-1:1999/A1:2006 (U) jw.
- PN-EN 1026:2001 Okna i drzwi – Przepuszczalność powietrza – Metoda badania.
- PN-EN 1027:2001 Okna i drzwi – Wodoszczelność – Metoda badania.
- PN-ENV 1187:2004 Metody badań oddziaływania ognia zewnętrznego na dachy.
- PN-ENV 1187:2004/A1:2006 (U) jw.
- PN-EN 1191:2002 Okna i drzwi – Odporność na wielokrotne otwieranie i zamykanie – Metoda badania.
- PN-EN 1522:2000 Okna, drzwi, żaluzje i zasłony – Kuloodporność – Wymagania i klasyfikacja.
- PN-EN 1523:2000 Okna, drzwi, żaluzje i zasłony – Kuloodporność – Metody badań.
- PN-ENV 1627:2006 (U) Okna, drzwi, żaluzje – Odporność na włamanie – Wymagania i klasyfikacja.
- PN-ENV 1628:2006 (U) Okna, drzwi, żaluzje – Odporność na włamanie – Metoda badania dla określenia odporności na obciążenie statyczne.
- PN-ENV 1629:2006 (U) Okna, drzwi, żaluzje – Odporność na włamanie – Metoda badania dla określenia odporności na obciążenie dynamiczne.
- PN-ENV 1630:2006 (U) Okna, drzwi, żaluzje – Odporność na włamanie – Metoda badania dla określenia odporności na próby włamania ręcznego.
- PN-EN ISO 10077-1:2007 Ciepłe właściwości użytkowe okien, drzwi i żaluzji – Obliczanie współczynnika przenikania ciepła – Część 1: Postanowienia ogólne.
- PN-EN ISO 10077-2:2005 Ciepłe właściwości użytkowe okien, drzwi i żaluzji – Obliczanie współczynnika przenikania ciepła
- – Część 2: Metoda komputerowa dla ram.
- PN-EN 12207:2001 Okna i drzwi – Przepuszczalność powietrza – Klasyfikacja.
- PN-EN 12208:2001 Okna i drzwi – Wodoszczelność – Klasyfikacja.
- PN-EN 12210:2001 Okna i drzwi – Odporność na obciążenie wiatrem – Klasyfikacja.
- PN-EN 12210:2001/AC:2006 jw.
- PN-EN 12211:2001 Okna i drzwi – Odporność na obciążenie wiatrem – Metoda badania.
- PN-EN 12400:2004 Okna i drzwi – Trwałość mechaniczna – Wymagania i klasyfikacja.

- PN-EN 12365-1:2006 Okucia budowlane – Uszczelki i taśmy uszczelniające do drzwi, okien, żaluzji i ścian osłonowych – Część 1: Wymagania eksploatacyjne i klasyfikacja.
- PN-EN 12365-2:2006 Okucia budowlane – Uszczelki i taśmy uszczelniające do drzwi, okien, żaluzji i ścian osłonowych – Część 2: Metoda badania liniowej siły ściskającej.
- PN-EN 12365-3:2006 Okucia budowlane – Uszczelki i taśmy uszczelniające do drzwi, okien, żaluzji i ścian osłonowych – Część 3: Metoda badania powrotu poodkształceniowego.
- PN-EN 12365-4:2006 Okucia budowlane – Uszczelki i taśmy uszczelniające do drzwi, okien, żaluzji i ścian osłonowych – Część 4: Metoda badania powrotu poodkształceniowego po przyspieszonym starzeniu.
- PN-EN ISO 12567-1:2004 Ciepłne właściwości użytkowe okien i drzwi – Określanie współczynnika przenikania ciepła metodą skrzynki grzejnej – Część 1: Kompletne okna i drzwi.
- PN-EN ISO 12567-2:2006 Ciepłne właściwości użytkowe okien i drzwi – Określanie współczynnika przenikania ciepła metodą skrzynki grzejnej – Część 2: Okna dachowe i inne okna wystające z płaszczyzny.
- PN-EN 13049:2004 Okna – Uderzenie ciałem miękkim i ciężkim – Metoda badania, wymagania dotyczące bezpieczeństwa i klasyfikacja.
- PN-EN 13115:2002 Okna – Klasyfikacja właściwości mechanicznych – Obciążenia pionowe, zwichrowanie i siły operacyjne.
- PN-EN 13123-1:2002 (U) Okna, drzwi i żaluzje – Odporność na wybuch – Wymagania i klasyfikacja – Część 1: Rura uderzeniowa.
- PN-EN 13123-2:2004 (U) Okna, drzwi i żaluzje – Odporność na wybuch – Wymagania i klasyfikacja – Część 2: Próba poligonowa.
- PN-EN 13124-1:2002 (U) Okna, drzwi i żaluzje – Odporność na wybuch – Metoda badania – Część 1: Rura uderzeniowa. PN-EN 13124-2:2004 (U)
- Okna, drzwi i żaluzje – Odporność na wybuch – Metoda badania – Część 2: Próba poligonowa.
- PN-EN 13141-1:2006 Wentylacja budynków – Badanie właściwości elementów/wyrobów do wentylacji mieszkań – Część 1: Urządzenia do przepływu powietrza, montowane w przegrodach zewnętrznych i wewnętrznych.
- PN-EN 13363-1:2007 (U) Urządzenia ochrony przeciwsłonecznej połączone z oszkleniem – Obliczanie współczynnika przenikania promieniowania słonecznego i światła – Część 1: Metoda uproszczona.
- PN-EN 13363-2:2006 Urządzenia ochrony przeciwsłonecznej powiązane z oszkleniem – Obliczanie współczynnika przenikania całkowitej energii promieniowania słonecznego i światła – Część 2: Szczegółowa metoda obliczania.
- PN-ENV 13420:2006 (U)
- Okna – Zachowanie się pomiędzy dwoma różnymi klimatami – Metoda badania.
- PN-EN 13501-1:2007 (U) Klasyfikacja ogniowa wyrobów budowlanych i elementów budynków – Część 1: Klasyfikacja na podstawie badań reakcji na ogień.
- PN-EN 13501-5:2006 Klasyfikacja ogniowa wyrobów budowlanych i elementów budynków – Część 5: Klasyfikacja na podstawie wyników badań oddziaływania ognia zewnętrznego na dachy.
- PN-EN 13501-5:2006/AC:2007 jw.
- PN-EN 14608:2006 Okna – Oznaczanie odporności na obciążenia w płaszczyźnie skrzydła.

- PN-EN 14609:2006 Okna – Oznaczanie odporności na skręcanie statyczne.
- PN-EN 14351-1:2006 Okna i drzwi – Norma wyrobu, właściwości eksploatacyjne – Część 1: Okna i drzwi zewnętrzne bez właściwości dotyczących odporności ogniowej i/lub dymoszczelności.
- PN-EN 20140-3:1999 Akustyka – Pomiar izolacyjności akustycznej w budynkach i izolacyjności akustycznej elementów budowlanych – Pomiary laboratoryjne izolacyjności od dźwięków powietrznych elementów budowlanych.
- PN-EN 20140-3:1999/A1:2007 jw.
- PN-77/B-02011 Obciążenia w obliczeniach statycznych – Obciążenie wiatrem.
- PN-B-02151-3:1999 Akustyka budowlana – Ochrona przed hałasem pomieszczeń w budynkach – Izolacyjność akustyczna przegród w budynkach oraz izolacyjność akustyczna elementów budowlanych – Wymagania.
- PN-B-05000:1996 Okna i drzwi – Pakowanie, przechowywanie i transport.
- PN-B-10201:1998 Stolarka budowlana – Drzwi drewniane listwowe wewnętrzne.
- PN-B-10222:1998 Stolarka budowlana – Okna drewniane krosnowe do piwnic i poddaszy.
- PN-B-91000:1996 Stolarka budowlana – Okna i drzwi – Terminologia.
- PN-75/B-94000 Okucia budowlane – Podział.
- 10.2.Ustawy
- Ustawa z dnia 16 kwietnia 2004 r. o wyrobach budowlanych (Dz. U. z 2004 r. Nr 92, poz. 881).
- Ustawa z dnia 30 sierpnia 2002 r. o systemie oceny zgodności (tekst jednolity Dz. U. z 2004 r. Nr 204, poz. 2087 z późn. zmianami).
- Ustawa z dnia 11 stycznia 2001 r. o substancjach i preparatach chemicznych (Dz. U. z 2001r. Nr 11, poz. 84 z późn. zmianami).

10.2. Rozporządzenia

- Rozporządzenie Ministra Infrastruktury z dnia 02.09.2004 r. w sprawie szczegółowego zakresu i formy dokumentacji projektowej, specyfikacji technicznych wykonania i odbioru robót budowlanych oraz programu funkcjonalno-użytkowego (Dz. U. z 2004 r. Nr 202, poz. 2072, zmiana Dz. U. z 2005 r. Nr 75, poz. 664).
- Rozporządzenie Ministra Infrastruktury z dnia 03.07.2003 r. w sprawie szczegółowego zakresu i formy projektu budowlanego (Dz. U. z 2003 r. Nr 120, poz. 1133).
- Rozporządzenie Ministra Infrastruktury z dnia 26.06.2002 r. w sprawie dziennika budowy, montażu i rozbiórki, tablicy informacyjnej oraz ogłoszenia zawierającego dane dotyczące bezpieczeństwa pracy i ochrony zdrowia (Dz. U. z 2002 r. Nr 108, poz. 953 z późniejszymi zmianami).
- Rozporządzenie Ministra Infrastruktury z dnia 11 sierpnia 2004 r. w sprawie sposobów deklarowania zgodności wyrobów budowlanych oraz sposobu znakowania ich znakiem budowlanym (Dz. U. z 2004 r. Nr 198, poz. 2041 z późn. zmianami).
- Rozporządzenie Ministra Infrastruktury z dnia 11 sierpnia 2004 r. w sprawie systemów oceny zgodności, wymagań, jakie powinny spełniać notyfikowane jednostki uczestniczące w ocenie zgodności, oraz sposobu oznaczania wyrobów budowlanych oznakowaniem CE (Dz. U. z 2004 r. Nr 195, poz. 2011).
- Rozporządzenie Ministra Infrastruktury z dnia 23 czerwca 2003 r. w sprawie informacji dotyczącej bezpieczeństwa i ochrony zdrowia oraz planu bezpieczeństwa i ochrony zdrowia (Dz. U. z 2003 r. Nr 120, poz. 1126).

- Rozporządzenie Ministra Infrastruktury z dnia 12 kwietnia 2002 r. w sprawie warunków technicznych, jakim powinny odpowiadać budynki i ich usytuowanie (Dz. U. z 2002 r. Nr 75, poz. 690 z późn. zmianami).
- Rozporządzenie Ministra Zdrowia z dnia 13 listopada 2007 r. w sprawie karty charakterystyki.
- Rozporządzenie Ministra Zdrowia z dnia 2 września 2003 r. w sprawie oznakowania opakowań substancji niebezpiecznych i preparatów niebezpiecznych (Dz. U. z 2003 r. Nr 173, poz. 1679 z późn. zmianami).

10.3. Inne dokumenty i instrukcje

- Specyfikacja techniczna wykonania i odbioru robót budowlanych – Wymagania ogólne Kod CPV 45000000-7, wydanie II OWEOB Promocja – 2005 rok.
- Warunki techniczne wykonania i odbioru robót budowlanych, Część B – Roboty wykończeniowe, Zeszyt 6 „Montaż okien i drzwi balkonowych”, wydanie ITB – 2006 rok.
- Warunki techniczne wykonania i odbioru robót budowlanych, tom 1, część 4, wydanie Arkady 1990 rok.